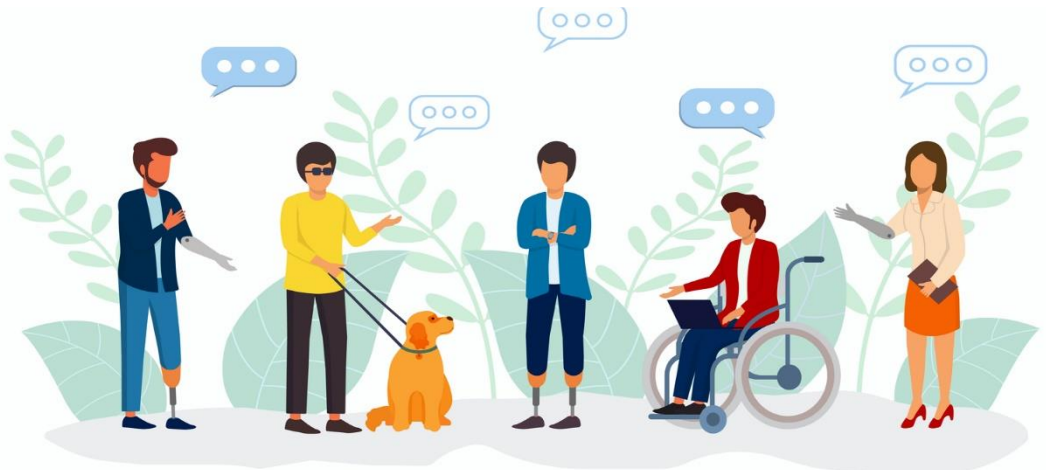


جمعية المنارة لدعم أصحاب التحديات (ج.م)
ALMANARAH The Association for Arab Persons with Disabilities
ألمنارة عמותه لكيدوم أنشيم عم موبلوت (ع"ر)



دليل الملاءمات الفردية في التعليم للتلميذ وولي الأمر من أصحاب التحديات



عن المنارة

المنارة - جمعية لدعم اصحاب التحديات هي أول جمعية عربية قطرية أسسها عام 2005 مجموعة من أصحاب التحديات الفعّالين لرفع مكانتهم في المجتمع العربي.

الحاجة | يعيش في المجتمع العربي أكثر من 570000 إنسان مع تحديات جسدية، حسية، نفسية وعقلية، والذين يعانون الأمرين: الإقصاء الاجتماعي من قبل مجتمعهم المحلي والتمييز المؤسساتي المتمثل بنقص حاد في الموارد والخدمات العامة من قبل الدولة.

رسالتنا | تعزيز مكانة أصحاب التحديات ودمجهم بشكل متساوٍ وتحقيق حقوقهم على كافة الأصعدة: التوعية، التمكين المجتمعي والدفاع عن الحقوق.

رؤيتنا | أصحاب تحديات في المجتمع العربي هم مواطنون متساوون، فعّالون ومندمجون في المجتمع، بموجب قيم التميز والتمكين والمساواة والحوار.

جمهورنا | تعمل المنارة في المجتمع العربي على مختلف شرائحه وبضمنهم طلاب مدارس وجامعيين، أهالي أشخاص من أصحاب التحديات ومهنيين. عدا عن أصحاب التحديات على مختلف أنواعها واحتياجاتهم.

نسعد بتواصلكم معنا:

واتس أب | 0523441807

هاتف | 046011574

Info@almanarah.org

www.almanarah.org



بيت المنارة متعدد المجالات

بيت المنارة الكائن في الحديقة الصناعية في مدينة الناصرة وبمساحة 500 متر مربع، هو البيت الأول من نوعه في المجتمع العربي لتمكين وإثراء ذوي التحديات، ذويهم والمجتمع بأسره.

يحتوي بيت المنارة متعدد المجالات على المنشآت التالية:

- **مطبخ تعليمي وشقة نموذجية:** وهدفها تطوير مهارات لدى أصحاب التحديات من أجل ادارة شؤونهم المنزلية باستقلالية ودون الحاجة لمساعدة الغير. تقام في هذه المنشآت ورشات تدريبية لتطوير العيش المستقل، يقدمها مدرب تأهيلي. تقام ورشات في الإدارة المنزلية وتعلم الطبخ.
- **مركز الحاسوب والمعينات التقنية:** والذي من خلاله يقدم الدعم التقني والورشات التدريبية في مهارات استخدام الحاسوب والمعينات التقنية المساعدة على استقلالية أصحاب التحديات.
- **غرف متعددة الاستخدامات:** والتي تعتبر بمثابة القلب النابض لبيت المنارة، ومن خلالها تجرى الدورات التدريبية لأصحاب التحديات في مجالات متعددة، مجموعات الدعم لذويهم والورشات التوعوية لشرائح مجتمعيه متنوعه، وعلى رأسها طلاب المدارس.



- **استوديوهات المنارة المتطورة:** والتي تحتوي على استوديو كبير مزود بكاميرات متقدمة، لتصوير برامج البودكاست، واستوديو صغير لتسجيل الكتب الصوتية لإثراء مكتبة ArabCast Books بمزيد من الإصدارات.
- **مركز الاستشارة الشخصية:** والذي من خلاله يقوم مختصين نفسيين واجتماعيين بتقديم الدعم النفسي، الاجتماعي والاستشارة في استحقاق الحقوق لأصحاب التحديات وذويهم.
- **معرض للمعينات التقنية:** والذي من خلاله تُعرض مجموعة من المعينات التقنية التي من شأنها تطوير الاستقلالية لأصحاب التحديات في ممارسة حياتهم اليومية.

نحن ندعوكم للتواصل معنا لتقوموا بزيارة بيتكم الثاني، بيت المنارة متعدد المجالات.

أهلاً وسهلاً بكم



تطبيق الكتب الصوتية الأول من نوعه في الوطن العربي

قصص رومانسية

رعب وإثارة

قصص للأطفال

روايات عربية وعالمية

إدارة وريادة

تنمية بشرية

برامج بودكاست

وغيرها من المنتجات الصوتية الأصلية

امسحوا ال QR code

واستمعوا بألاف الكتب في كل زمان ومكان



كلمة مدير المنارة

بداية، نود أن نبارك لكافة الطلاب بمناسبة افتتاح السنة الدراسية، ونتمنى أن يكون اندماجهم في السنة الدراسية بشكل سلس ومحترم، يحصلون فيه على كافة حقوقهم، ويحققون كل طموحاتهم.

وبناء عليه، ارتأت جمعية المنارة أن تتيح لجمهورها من ذوي التحديات وأهاليهم هذا الدليل، والذي يصف الإجراء للحصول على الملاءمات الفردية للتلميذ من أصحاب التحديات أو ولي الأمر من أصحاب التحديات، بناء على الأنظمة التي تتناول ملاءمات الإتاحة الفردية للتلميذ وولي الأمر.

نحن نسعد لنتكون بيننا قناة تواصل مباشرة، ونحن بدورنا نبادر للتواصل معكم لتستفيدوا من هذا الدليل ومن نشاطات المنارة المختلفة لذوي التحديات وأهاليهم.

ابق وجهك في اتجاه الشمس ولن ترى الظلال... (هيلين كيلر)

مع الاحترام،

المحامي عباس عباس

مؤسس ومدير عام المنارة

المقدمة

يحق للتعلم من أصحاب التحديات تلقي إتاحة إلى الخدمات التعليمية ومبنى متاح. بالإضافة إلى ذلك، هناك حق للشخص صاحب التحدي في إتاحة المؤسسة التعليمية التي يتعلم فيها طفله بموجب القانون. ينطبق ذلك أيضا على رياض الأطفال.

تم تقسيم ممارسة الحق، أي فرض واجب الإتاحة على الملزمين، إلى قسمين:

القسم أ: واجب الإتاحة العام، لخدمات التعليم ومبنى التعليم، حتى موعد معين.

القسم ب: إتاحة معينة لخدمات التعليم ومبنى التعليم، بملاءمة لتلميذ معين وهو شخص من أصحاب التحديات أو شخص معين الذي يعتبر ولي أمر لشخص من أصحاب التحديات. تسمى هذه الخطوة بالإتاحة الفردية.

سيتم تقديم الملاءمات الفردية (القسم ب) في مؤسسة التعليم بناء على لوائح مساواة الحقوق للأشخاص من أصحاب التحديات (ملاءمات إتاحة فردية للتلميذ وولي الأمر)، للعام- 2018. يصف هذا الدليل ما يلزم إجراءه للحصول على الملاءمات الفردية للتلميذ صاحب التحدي أو ولي الأمر صاحب التحدي، بناء على الأنظمة.



يجب التأكيد على أنه في الإتاحة مجال التعليم، ليست مثل باقي مجالات الإتاحة الأخرى، حيث تم تحويل جزء كبير من عملية إتاحة المبنى والتكاليف التي ينطوي عليها، من الإتاحة العامة إلى الإتاحة الفردية.

من الذي يجب أن يوفر ملاءمات الإتاحة؟

- يجب على أصحاب مؤسسة التعليم إتاحة خدمات مؤسسة التعليم، للتلميذ من أصحاب التحديات وكذلك لولي الأمر من أصحاب التحديات. على سبيل المثال، السلطة المحلية، صاحب شبكة خاصة وما شابه ذلك.
- في الحالات التي يتم فيها تزويد خدمة التعليم من قبل وزارة التربية والتعليم مباشرة إلى التلميذ، فإن وزارة التربية والتعليم هي الملزمة في جعل الخدمة متاحة للتلميذ من أصحاب التحديات وأيضا لولي الأمر من أصحاب التحديات، على سبيل المثال في امتحانات البجروت، الامتحانات القطرية والمواد التعليمية المحمية بحقوق الطبع والنشر من قبل وزارة التربية والتعليم.
- من المهم التأكيد على أن وزارة التربية والتعليم تساعد أصحاب المؤسسة التعليمية في تمويل ملاءمات الإتاحة، ولكن مسؤولية المالكين لا تتوقف على تلقي هذا التمويل. أي، رفض طلب التمويل لا يعفي المالكين من واجب القيام بالإتاحة.



المبادئ لإتاحة خدمات التعليم ومؤسساتها

- يجب القيام بالإتاحة من أجل تمكين التلميذ من أصحاب التحديات وولي الأمر من أصحاب التحديات من الحصول على خدمة تعليمية متساوية، محترمة ومستقلة.
- كما يجب تنفيذ عملية الإتاحة بطريقة تحافظ على احترام وخصوصية التلميذ وولي الأمر.
- يجب أن تلبى الملاءمة احتياجات الطفل. كقاعدة عامة، سيتم تقديم الملاءمات من القائمة المدرجة في الإضافة الثانية. ولكن قد يتم طلب ملاءمة لا تظهر في القائمة (لائحة 18).
- التضمين: تنفيذ الإتاحة كجزء لا يتجزأ من الخدمات التي تقدم إلى كافة التلاميذ وأولياء الأمور. هناك حالتان فقط حيث يمكن، مع الحذر الشديد وبحد أدنى، جعله متاحا بطريقة غير متضمنة:
 - إذا كان الانفصال ضروريا لتقديم الخدمة بنفس المستوى المتاح لكافة الجمهور. على سبيل المثال، إذا كان الدرس مطلوباً في مكان هادئ، فسيكون من الممكن الفصل بين التلاميذ الذين بحاجة إلى ذلك وبقية التلاميذ.
 - إذا تمت إتاحة الخدمة بشكل متضمن فهي ستؤثر بشكل جوهري على طبيعة النشاط التعليمي. على سبيل



المثال، إذا شارك التلاميذ، كجزء من المنهج التعليمي، في ورشة عمل تحضيرية للخدمة العسكرية، التي تتطلب نشاطا بدنيا شاقا، فسيتم تنفيذ معظم النشاط بحيث لا يشارك التلميذ من أصحاب التحديات الحركية. في هذه الحالة أيضا، من الضروري فحص كيفية دمج التلميذ في النشاط قدر الإمكان، على سبيل المثال، من خلال تلخيص النشاط في الفصل الدراسي وأكثر من ذلك.

○ يجب التأكيد على أنه في حالة الإتاحة في أحد هذين الاستثناءين، يجب توفير إتاحة في نفس الموعد الذي يتم فيه تقديم الخدمة إلى كافة التلاميذ أو إلى كافة أولياء الأمور، وبالطبع للامتثال إلى المبادئ (1) و- (2).

- يمنع جباية رسوم مقابل ملاءمة إتاحة أو طلب تنفيذ الملاءمة.

الالتزام بالإبلاغ ونشر المعلومات حول استحقاق ملاءمات الإتاحة الفردية

إبلاغ السلطة المحلية عن الاستحقاق لملاءمات الإتاحة الفردية

يجب على مدير قسم التعليم في السلطة المحلية الإبلاغ عن حق التلميذ من أصحاب التحديات أو ولي الأمر من أصحاب التحديات، الحصول على ملاءمات الإتاحة الفردية. سيتم تسليم الإشعار بذلك جنبا إلى جنب مع الإشعار حول مواعيد التسجيل التي يتم إرسالها إلى منزل التلميذ. يجب على السلطة المحلية ملاءمة إجراءاتها، بحيث:

- في كل عام، في إطار التحضير لافتتاح السنة الدراسية، سيتم تحديد كافة التلاميذ من أصحاب التحديات الذين ينتمون إلى نفس السلطة المحلية والذين بلغوا جيل التعليم الإلزامي. بالإضافة إلى ذلك، سيتم تحديد جميع الأشخاص من أصحاب التحديات الذين هم أولياء أمور التلاميذ الذين بلغوا جيل التعليم الإلزامي.
- في إطار كافة الإشعارات العامة من قبل السلطة إلى مواطنيها حول موضوع التسجيل، سوف تتطرق السلطة أيضا إلى استحقاق التلاميذ من أصحاب التحديات وأولياء الأمور من أصحاب التحديات إلى ملاءمات إتاحة الوصول الفردية، كيف يمكنهم ممارسة هذا الحق، لمن وكيفية التوجه.



- كل سنة، في نفس الوقت الذي تقوم فيه السلطة المحلية بالإبلاغ شخصيا لكل تلميذ ووالديه بخصوص بلوغه جيل التعليم الإلزامي، فهي تقوم بإبلاغ التلميذ ووالديه حول استحقاقهم لملاءمات إتاحة الوصول الفردية لخدمات التعليم ومؤسسة التعليم.
- بالإضافة إلى ذلك، يجب على السلطة المحلية ملاءمة إجراءات التسجيل لمؤسسات التعليم على النحو التالي:
- ستحدد عملية التسجيل في أقرب وقت ممكن للتلميذ من أصحاب التحديات أو ولي أمر من أصحاب التحديات.
- على الفور وبمجرد تحديد التلميذ أو والده من أصحاب التحديات، يجب أن ترسل لهم إشعار بشأن استحقاقهم لملاءمات إتاحة الوصول الفردية.
- إذا تمت عملية التسجيل من خلال موقع الانترنت، يجب الإبلاغ عن الاستحقاق لملاءمات فردية على الموقع.
- يجب أن يكون على موقع الانترنت التابع للسلطة المحلية كتيب معلومات، الذي يتم إعداده من قبل وزارة التربية والتعليم والذي يحتوي على شرح بشأن استحقاق إتاحة الوصول لمؤسسات التعليم ووصف أنواع الإتاحة الممكنة. يجب أن يكون الكتيب متاحا.

التسجيل المسبق

سيعمل مدير قسم التعليم على إبلاغ أولياء أمور التلاميذ أصحاب التحديات بحقهم في التسجيل المسبق للمؤسسة التعليمية، من أجل تمكين استعداد مؤسسة التعليم من توفير الملاءمات، حيث يستغرق الاستعداد لتوفير الملاءمات وقتاً طويلاً. سيتم الإعلان عن ذلك أيضاً على موقع الانترنت التابع للسلطة. سوف يكون التسجيل المسبق قبل 15 شهراً من الدخول إلى المؤسسة التعليمية. [انظروا منشور المدير العام \(بالعبرية\)](#).

إذا كان لدى التلميذ من أصحاب التحديات خيار التسجيل الفردي عند الانتقال بين مراحل التعليم، أي أن لدى التلميذ خيار التعلم في مؤسسة تعليمية معينة واحدة فقط، سوف تقوم السلطة المحلية بإتاحة الوصول إلى المرحلة التعليمية التالية مقدماً وبدون الانتظار إلى موعد التسجيل للمرحلة التعليمية التالية، وهذا منوط بأن السلطة سوف تحصل على مصادقة مسبقة من قبل وزارة التربية والتعليم.

واجب النشر من قبل المؤسسة التعليمية

يجب على كل صاحب مؤسسة تعليمية أن ينشر، كل سنة، كجزء من الاستعدادات للتسجيل في المؤسسة التعليمية الخاصة فيه، وفي أقرب وقت ممكن، بشأن كيفية تقديم طلب للحصول على ملاءمات إتاحة الوصول. كما ستتشر السلطة المحلية هذا الأمر أيضا لديها. سوف يتم الإعلان في كافة أشكال الإعلانات التي يعلن فيها عن افتتاح التسجيل للمؤسسات التعليمية، على سبيل المثال في مواقع الانترنت، في إعلانات الصحف المحلية، وصفحة الفيسبوك التابعة للسلطة.

مراحل الإجراء للحصول على الملاءمات الفردية

مراحل الإجراء مدرجة أدناه:

1. تقديم طلب للحصول على الملاءمات.
 - تسجيل مسبق
2. معالجة الطلب واتخاذ القرار.
3. تنفيذ ملاءمات إتاحة الوصول.
 - طلب للمساعدة من وزارة التربية والتعليم.
 - قرار وزارة التربية والتعليم: خطة الإتاحة.
 - الجداول الزمنية لتنفيذ ملاءمات إتاحة الوصول، في حالة تقديم طلب بشأنها للمشاركة بالتمويل من جهة وزارة التربية والتعليم.

مخطط انسيابي

- عملية تقديم طلب لملاءمات إتاحة الوصول الفردية في التعليم، التعامل معها وتمويلها: مخطط انسيابي (بالعبرية).
- عملية تقديم طلب لملاءمات إتاحة الوصول الفردية في التعليم، التعامل معها وتمويلها: نص بديل للمخطط الانسيابي (بالعبرية).



في الأقسام التالية، يتم وصف المراحل بتوسع:

1. تقديم طلب للحصول على الملاءمات:

من أجل تقديم طلب للحصول على الملاءمات الفردية للتلميذ أو ولي الأمر، يجب تعبئة نموذج الطلب الذي يظهر في الإضافة الأولى أنظمة. يجب أن يرفق لهذا النموذج وثائق تشير إلى الإعاقة، والاحتياجات الناجمة عن الإعاقة. يجب تقديم نموذج الطلب مع التسجيل للمؤسسة التعليمية. سيتم إرسال الطلب والوثائق إلى أصحاب المؤسسة التعليمية، وسيقوم المالكين بإرسال نسخة من الطلب إلى مدير المؤسسة من أجل تقييمها. في حالة نقص وثائق، سوف يبلغ مدير قسم التعليم في السلطة المحلية ولي الأمر بذلك في غضون 7 أيام، وسيفصل أي وثائق ناقصة وكيف يمكن الحصول عليها. يستطيع مدير قسم التعليم أيضا أن يقترح على ولي الأمر بأن يقوم بجمع الوثائق الخاصة به، بموافقة ولي الأمر.

● لتحميل النموذج (بالعبرية)

2. معالجة الطلب واتخاذ القرار

سوف يتخذ صاحب المؤسسة قرارا بشأن الطلب ويبين الأسباب. لقد تم تحديد أنظمة مواعيد لإتمام هذه العملية:

- يجب أن تتم عملية بلورة القرار في غضون 30 يوما، إذا لم يتطلب الأمر رخصة بناء من أجل تنفيذ الملاءمات.
- إذا كان تصريح البناء مطلوباً من أجل القيام بإجراء الملاءمات، يجب على مؤسسة التعليم بلورة القرار في غضون 60 يوما.

- إذا طلب من المؤسسة التعليمية القيام ببناء منحدر ومن غير الممكن إنهاء تنفيذه حتى وصول الطفل إلى المؤسسة، بما في ذلك إيجاد بدائل مناسبة أخرى، يجب عليها أن تبلور توصياتها في غضون 14 يوماً.

3. تنفيذ تعليمات إتاحة الوصول

كقاعدة عامة، يجب تنفيذ ملاءمات إتاحة الوصول بشكل فوري والتي من الممكن تنفيذها من خلال الوسائل المتاحة من قبل المؤسسة التعليمية. في أي حالة أخرى لا تتطلب رخصة بناء. على سبيل المثال، يجب توفير الملاءمات على أقصى تقدير حتى بداية السنة الدراسية. في حالة طلب ملاءمات خلال السنة الدراسية، على سبيل المثال، إضافة مقبس، خفض لوح، تنزيل فصل دراسي إلى الطابق الأرضي، يجب توفير في غضون وقت معقول في خلال السنة الدراسية.

- إذا كان أصحاب المؤسسة التعليمية يرغبون في مشاركة وزارة التربية والتعليم في تكاليف إتاحة الوصول، فيجب عليها تقديم الوثائق التالية إلى الوزارة:

- نموذج الطلب الأصلي والوثائق المرافقة له، في غضون 60 يوماً من تقديم الطلب من قبل التلميذ أو ولي الأمر، إذا طلب رخصة بناء من أجل تنفيذ الملاءمات، وفي غضون 30 يوماً إذا لم يكن مطلوباً.
- توصيات وبرامج من أشخاص مهنيين ذوي الأمر.
- تقدير التكاليف.

○ جدول زمني مقترح الذي سيضمن توفير الملاءمات في الوقت المناسب.

● إذا كان الكلام بدون ملاءمات في المباني، البنى التحتية والبيئة، يرجى إرفاق:

○ خطة ملاءمات مصادق عليها من قبل مخول إتاحة الوصول للمباني، البنى التحتية، البيئة أو الخدمة.

○ وصف فني للحل المقترح مع إرفاق الوثائق الهندسية ذات الصلة.

○ الملف الذي سيتم إعداده من قبل مهندس ترخيص معماري أو مهندس

ترخيص حيث يحتوي على وصف الوضع القائم والملاءمات

المقترحة. يجب على الملف أن يتضمن:

○ مخطط ملعب.

○ صور المبنى.

○ خطة طوابق المباني.

قرار وزارة التربية والتعليم: خطة إتاحة الوصول

سيتم إصدار قرار الوزارة (المفوض) مكتوبة مع إرفاق شرح الأسباب، في غضون 40 يوماً من يوم تقديم الطلب لها، وفي غضون 14 يوماً إذا تم تقديم طلب لبناء منحدر. يتم تسليم القرار إلى مدير قسم التعليم في سلطة التعليم المحلية على الفور بعد تلقيها مع إرفاق الخطة الفنية. إذا قررت الوزارة رفض الطلب، مع إرفاق كافة الوثائق التي تم إرفاقها إلى الطلب. إذا كان لأي سبب من الأسباب، هناك حاجة في استكمال الوثائق، سيتم منح تمديد إلى المدير بواقع 10 أيام لاستكمالها.

سيقوم مدير قسم التعليم في سلطة التعليم المحلية بتمرير قرار وزارة التربية والتعليم للتلميذ أو إلى صاحب مؤسسة التعليم، مدير المدرسة، مهندس السلطة، أمين الصندوق وولي الأمر، في غضون 7 أيام من يوم إبلاغه. يبقى واجب إتاحة الوصول على عاتق المؤسسة التعليمية حتى لو قررت وزارة التربية والتعليم رفض طلب المساعدة في تمويل إتاحة الوصول.

سوف يكون قرار وزارة التربية والتعليم ساري المفعول طالما أن التلميذ يتعلم في المؤسسة التعليمية ولا توجد هناك حاجة لإعادة تقديم الطلب في كل مرة من جديد. إذا كانت الإعاقة مؤقتة، فسوف تخصص وزارة التربية والتعليم فترة سريان مفعول إتاحة الوصول، وفي النهاية، سيتم فحص الطلب دون الحاجة إلى إعادة تقديم الطلب من جديد.



الجدول الزمنية لتنفيذ ملاءمات إتاحة الوصول في حال تقديم طلب للمشاركة في تمويلها من جانب وزارة التربية والتعليم إذا لم يكن هناك حاجة إلى رخصة بناء، يجب على صاحب المؤسسة التعليمية الاستعداد لتوفير ملاءمة إتاحة الوصول عندما يتم تبليغه بقرار وزارة التربية والتعليم، والانتهاء من التحضير بحلول بداية السنة الدراسية.

• في حالة الحاجة إلى إصدار رخصة بناء:

- في حالة يتم تنفيذ ملاءمة إتاحة الوصول في المبنى المركزي، في أقرب وقت ممكن وفي موعد لا يتجاوز جدولاً زمنياً يصل إلى 10 أشهر.
- في حالة يتم تنفيذ ملاءمة إتاحة الوصول في أي مكان آخر غير المبنى الرئيسي، في أقرب وقت ممكن وفي موعد لا يتجاوز جدولاً زمنياً يصل إلى 18 شهراً.

• في حالة وجود رخصة بناء بالفعل:

- في أقرب وقت ممكن وفي موعد لا يتجاوز جدولاً زمنياً يصل إلى 10 أشهر.

إذا كانت ملاءمة إتاحة الوصول هي منحدر، فيجب القيام بذلك في غضون 14 يوماً من قرار وزارة التربية والتعليم. يرجى الانتباه إلى أن المبنى المركزي يجب أن يكون لديه بالفعل رخصة بناء، بموجب قانون مساواة حقوق الأشخاص من أصحاب التحديات، للعام-1998.

خطة إتاحة الوصول التي صادق عليها المفوض، هي الخطة الملزمة لتنفيذ إتاحة الوصول.

اعتراض على القرار فيما يتعلق بالطلب

إذا رغب مقدم الطلب في تغيير قرار أصحاب المؤسسة التعليمية فيما يتعلق بالملاءمة التي اتخذت قرار بشأنها، فيمكنه التوجه إلى وزارة التربية والتعليم. سوف يتشاور المفوض على تطبيق الأنظمة في وزارة التربية والتعليم في الأمر مع مخول إتاحة الوصول للمبنى، البنى التحتية والبيئة أو الخدمة، الذين لم يكونوا مشاركين في القرار الأصلي.

يمكن لمقدم الطلب وكذلك صاحب المؤسسة التعليمية الاستئناف أيضا على قرار المفوض في وزارة التربية والتعليم، أمام مدير عام الوزارة، وبالتالي لكل واحد منهم هناك حق الاستئناف مرة واحدة: يمكن لمقدم الطلب الاستئناف لوزارة التربية والتعليم، ويمكن للمالكين طلب لجنة إضافية في الوزارة. يجب على المدير العام التشاور مع مخول إتاحة الوصول للمبنى، البنى التحتية والبيئة أو الخدمة، الذين لم يكونوا مشاركين في القرار الذي تم تقديم الاستئناف عليه.

يجب تقديم الاستئناف مكتوباً، في غضون 15 يوماً من اتخاذ القرار. سوف يكون قرار الاستئناف مع بيان الأسباب وسيتم إصداره في غضون 30 يوماً من تقديم الاستئناف.



واجب الحفاظ على ملاءمات إتاحة الوصول

يتحمل أصحاب المؤسسة التعليمية مسؤولية صيانة ملاءمات إتاحة الوصول وتوفيرها عند الحاجة للتلميذ أو ولي الأمر من أصحاب التحديات، خلال جميع الساعات التي تقدم فيها الخدمة في المؤسسة التعليمية. لا يجوز استخدام ملاءمات إتاحة الوصول للاحتياجات الأخرى، على سبيل المثال، لا يجوز تحويل محاضرات متاح إلى مخزن. إذا حدث خلل في الملاءمة أو كانت هناك حاجة إلى صيانة أو ترميم لها، يجب على المالكين توفير ملاءمة بديلة.

إتاحة الوصول إلى الأنشطة في داخل المؤسسة التعليمية وخارجها سيقوم صاحب المؤسسة التعليمية بتنفيذ الملاءمات المطلوبة، من أجل تمكين التلميذ من أصحاب التحديات من المشاركة في جميع الأنشطة التي تجري في المؤسسة التعليمية وفي جميع المساحات التعليمية التي تجري فيها. تشمل هذه الملاءمات على ممرات مناسبة للتلميذ الذي يتحرك بواسطة كرسي عجلات وللتلميذ الذي يعاني من إعاقة بصرية.

يجب على أصحاب المؤسسة التعليمية التأكد من أن الأنشطة التعليمية التي تجري خارج المؤسسة التعليمية، على سبيل المثال، رحلة أو أنشطة رياضية، ستكون متاحة للتلاميذ من أصحاب التحديات. لذلك، يجب على المؤسسة التعليمية أن تستعد وتستوضح مسبقاً، هل للتلميذ من أصحاب



التحديات الذي من المقرر أن يشارك في الأنشطة ستكون هناك إتاحة الوصول إليها وهو يستطيع المشاركة فيها جنباً إلى جنب مع بقية التلاميذ. على المؤسسة التعليمية الاستعداد بشكل كاف وفي وقت مبكر من أجل أن قادرة أيضاً على القيام بإجراء تغيير في البرنامج والأنشطة إذا تبين من الاستيضاح أنه من غير الممكن إتاحة الوصول إلى الأنشطة.

على أي حال، من واجب المؤسسة التعليمية ضمان من أن الأنشطة خارج المؤسسة ستكون متاحة للوصول. في حالة نشاط خاص وهو رحلات، نشاط رياضي ونشاط تحدي، تسمح الأنظمة بالاستثناء: إذا كانت هناك مشكلة كبيرة في إتاحة الوصول للأنشطة، حتى بعد فحص البدائل، يسمح في حالات خاصة من أن تجرى الأنشطة الخاصة أيضاً مع إتاحة الوصول بشكل جزئي أو حتى بدون إتاحة الوصول إذا لم يكن ذلك متاحاً على الإطلاق. مع ذلك وبالتوازي سيكون هناك أيضاً نشاط مفتوح إلى كافة التلاميذ وليس فقط للتلاميذ من أصحاب التحديات، حيث يشارك تلاميذ أصحاب التحديات وتلاميذ بدون إعاقة. يجب أن يكون هذا النشاط مناسباً ومحترماً. [انظروا إرشادات وزارة التربية والتعليم لرحلة متاحة \(بالعبرية\).](#)

الاستعانة بحيوانات الخدمة

يجب على المؤسسة التعليمية السماح للتلميذ أو ولي الأمر الذي يستعين في حيوانات الخدمة، بإدخال الحيوان إلى المؤسسة والاستعانة به بناء على احتياجاتهم. في حالات خاصة، يحق لمدير المؤسسة التعليمية بمصادقة من المشرف وبالتشاور مع مخول إتاحة خدمة الوصول بمنع دخول حيوان الخدمة لأجزاء معينة في المؤسسة، إذا كان الأمر يشكل خطر صحي. يجب تطبيق هذا التقييد بشكل ضيق للغاية، من بين أمور أخرى، في ضوء قانون حظر التمييز للأشخاص الذين يعانون من العمى والذين يرافقهم كلاب إرشاد، للعام -1993. إذا تقرر منع الدخول، يجب توفير مكان لإقامة حيوان الخدمة، وإتاحة وصول بديلة للتلميذ أو ولي الأمر.



ملاءمات إتاحة الوصول المادية

بناء على لوائح مساواة الحقوق للأشخاص أصحاب التحديات (ملاءمات إتاحة الوصول في مؤسسة تعليمية قائمة)، للعام-2011، يجب تثبيت في كل مؤسسة تعليمية قائمة:

- عمود مصعد، الملائم لمصعد من النوع 2، في المبنى المركزي للمؤسسة التعليمية.
- مراحيض متاحة من النوع 1 في طابق المدخل للمبنى المركزي في المؤسسة التعليمية.
- طريق متاحة التي تربط بين عمود المصعد والمراحيض المتاحة إلى المبنى المركزي وإلى المباني الأخرى في المؤسسة.

الأنظمة لمنح ملاءمات إتاحة وصول فردية للتلميذ وولي الأمر تفصل الإرشادات بشأن تنفيذ ملاءمات إضافية على هذه المكونات، من أجل ملاءمة المدرسة للتلميذ بسبب إعاقته فهو بحاجة لها أو ولي الأمر من أصحاب التحديات:

- **مصعد:** تثبيت مصعد من النوع 2 في داخل العمود الذي تم تحضيره، بناء على تعليمات المعيار الإسرائيلي 2481، القسم (70).



- **المرحاض:** بالإضافة إلى المرحاض من النوع 1 المطلوب بناء على لوائح مساواة الحقوق للأشخاص أصحاب التحديات (ملاءمات إتاحة الوصول في المؤسسة التعليمية القائمة)، للعام-2011، يجب تثبيت مرحاض من النوع 2 بناء على المعيار الإسرائيلي 1918 قسم 3.1 أو مقصورة مدمجة بناء على المعيار الإسرائيلي 1918 قسم 3.2، التي تسمح للشخص من أصحاب التحديات باستخدام المرحاض، تغيير الملابس والاستحمام في مكان واحد).
- **إتاحة المدخل للمؤسسة وطرق الوصول:** إتاحة الدخول للمؤسسة التعليمية، طريق متاح من المدخل إلى المبنى المركزي، طريق متاحة بين المبنى والمباني، بما في ذلك الغرف الملحقة والمكتبة وطرق الوصول إلى الفناء ومنشآته والقاعة الرياضية، بما في ذلك الطرق، بناء على المعيار الإسرائيلي 1918 قسم 2 ووفقا للخطة).
- **استجابة وقائية:** يجب أن تتطرق خطة إتاحة الوصول أيضا إلى منح استجابة وقائية بناء على تعليمات قيادة الجبهة الداخلية، وفقا لاحتياجات التلميذ بسبب إعاقته والغير قادر على استخدام الحماية القائمة).
- انتبهوا، قد تكون هناك حاجة إلى ملاءمات مادية إضافية.

إتاحة الوصول إلى المدرسة الداخلية

- عندما يعيش التلميذ في مدرسة داخلية، يكون مركز حياته الفعلي في المدرسة الداخلية وفي المؤسسة التعليمية، وليس في منزله، طوال ساعات اليوم. لذلك، يجب التأكد من الاحتواء الواسع والكبير. تقصد أنظمة لمنح ملاءمات إتاحة الوصول الفردية للتلميذ وولي الأمر المبادئ التوجيهية بشأن إجراء الملاءمات في مبنى المدارس الداخلية: ملاءمات في جميع مرافق المدرسة الداخلية، على سبيل المثال غرفة الطعام، قاعات، صالة الألعاب الرياضية، مرافق ومناطق زراعية، بحيث يمكن للتلميذ من أصحاب التحديات الوصول إليها والمشاركة في الأنشطة التي تجري فيها.
- يجب على مشغلي المدرسة الداخلية إتاحة الوصول إلى كافة الأنشطة التعليمية والأنشطة الترفيهية التي تجري في المدرسة الداخلية، بناء على احتياجات التلميذ من أصحاب التحديات.
- إتاحة الوصول إلى وحدات التخزين، بناء على احتياجات التلميذ من أصحاب التحديات الذي يستخدم وحدات التخزين وفقاً للمعيار الإسرائيلي 1918 الأقسام 3.1, 3.2, 5.1, 5.2، وبناء على احتياجات ولي الأمر من أصحاب التحديات الذي يزور المدرسة الداخلية.



- إتاحة طرق الوصول بين مباني المدرسة الداخلية.
- عند وصف الملاءمات المطلوبة، يجب الأخذ بعين الاعتبار الملاءمات المفصلة في الإضافة الثانية للأنظمة.

ارشاد الموظفين

صاحب المؤسسة التعليمية، الذي يمتلك مؤسسات تعليمية حيث أن إجمالي الموظفين فيها أكثر من 25 من الموظفين والمعلمين، سيعمل على إرشاد الموظفين والمعلمين في المؤسسة التعليمية بشأن موضوع إتاحة الوصول. يتم الارشاد على مستويين:

ارشاد عام للموظفين

سيتم الارشاد العام للموظفين بناء على المواضيع كما يلي:

- حظر التمييز ضد الأشخاص من أصحاب التحديات وحق الأشخاص أصحاب التحديات بما في ذلك الأطفال، المشاركة المتساوية والفعالة في المجتمع في جميع مجالات الحياة، بطريقة التي ستسمح لهم العيش بشكل أكثر استقلالية، خصوصية واحترام.
- فهم احتياجات التلاميذ من ذوي الإعاقات المختلفة وأنواع ملاءمات إتاحة الوصول المطلوبة لتلبية هذه الاحتياجات.
- الواجبات الرئيسية والجدول الزمنية التي تطبق بموجب القانون وبناء على هذه الأنظمة على المؤسسة التعليمية، لتنفيذ ملاءمات إتاحة الوصول.



- التعرف على ملاءمات إتاحة الوصول الموجودة في المؤسسة التعليمية، وكيفية تشغيلها.
 - إجراءات المؤسسة التعليمية فيما يتعلق بإتاحة الوصول مثل، إتاحة الوصول إلى المعلومات، إتاحة الوصول إلى الحفلات والمناسبات، إتاحة الرحلات، إجراءات الإخلاء في حالات الطوارئ.
 - العمليات الواجب اتخاذها لتنفيذ ملاءمات إتاحة الوصول، بما في ذلك تشغيل وسائل المساعدة وصيانتها، توفير خدمات مساعدة أو طلبها، وصيانة أو الحفاظ على الملاءمات التي تم تنفيذها في المؤسسة التعليمية.
 - الإتاحة الاجتماعية، أي دمج التلاميذ من أصحاب التحديات في الأنشطة المختلطة مع كافة التلاميذ، من أجل تمكين التعرف المتبادل، إزالة الوصمات وفهم احتياجات بعضهم البعض.
- سيكون الإرشاد بناء على المبادئ التوجيهية أنظمة إتاحة الخدمة في موضوع إرشاد الموظفين أو موظفي المقاول، بما في ذلك الخبرة التجريبية باستثناء أن الخبرة التجريبية ملزمة للموظفين المؤقتين الذين تبلغ مدة تشغيلهم 5 أشهر فما فوق.

إرشاد مخصص بشأن تلميذ معين من أصحاب التحديات الذي ينضم إلى المؤسسة:

أن يبدأ التلميذ من أصحاب التحديات دراسته، سيتم إرشاد طاقم المعلمين والموظفين بشأن إعاقته واحتياجاته في المؤسسة التعليمية. سوف يعلم هذا الإرشاد على كيفية مساعدة التلميذ بأن يكون جزءا من المؤسسة التعليمية، أخذ قسط أو المشاركة في كافة الأنشطة التعليمية والاجتماعية التي تجري فيها جنبا إلى جنب مع بقية التلاميذ، في داخل المؤسسة التعليمية وخارجها.